

2017年8月30日初版  
2017年12月10日第4版  
(更新部分：1、15、27ページ)  
2018年1月24日第5版  
(更新部分：17、18、20ページ)



# SOL 利用の手引き

## (ServasOnline User Manual)

日本サーバス本部

日本サーバス <https://www.servas-japan.org/>

国際サーバス <https://servas.org/>

### まえがき

[目次へ](#)

SOL は Servas Online (SOL サーバスオンライン) の略号です。これは国際サーバスが開発したシステムで、Web サイト上でサーバス会員がアカウントを取得し、ログインし、会員自身の情報を作成・更新し、お互いの会員の情報を閲覧することによりトラベラーを受け入れたり、ホストを探して旅行することをを行うことができます。

この「利用の手引き」は SOL を利用する際の説明書です。世界各国のサーバス会員向けの SOL ユーザーマニュアル（英語版）をそのまま日本語に訳した部分もありますが、日本サーバスの会員向けに分かりやすく編集した利用の手引きです。

特に前半の一部分は電子版ホストリスト（EHL）のデータを SOL に移行した日本の会員向けに編集しており、2017年9月より2018年12月までに有効なものです。SOL が正式に稼働しだす2019年1月以降には前半部分に変更されますが、その他の部分は2017年9月以降および、2019年以降にも有効な手引です。

なお、説明の中に使われている単語に不慣れな方を想定して、簡単な説明を致します。

- (1) EHL は電子版のホストリストのことで、この情報を SOL へ移行する作業が2017年8月末実施されました。
- (2) SOL の”アカウント”とは、SOL 上でサービスを受けるときに必要なもので、名前、電子メール、電話番号などの個人情報を入力してアカウントを取得することができます。  
アカウントの所有者を識別するために使うものが”ユーザーネーム User name”（ID とも呼ぶ場合があります）で、これと併せて”パスワード”を使って SOL システムに”ログイン”することができます。ログインすることによりその人のアカウント内にある情報を修正・追加でき、他のアカウント（会員）の情報を得ることができます。
- (3) ”EHL のデータを SOL に移行する”というのは、従来のホストリストは電子版で PDF ファイルとして利用されてきましたが、このデータを SOL システムへ移行する作業のことです。この作業により、2017年7月末までの日本のサーバス会員のデータは SOL へ移されると同時に、各会員は SOL にアカウントを取得した状態になりました。

### SOL へのデータ移行について

EHL のデータは SOL に移行するに当たっては、EHL のデータを最大限に生かし、作業労力を少なくする方針をとりました。その中で全会員に行った共通の処置のうち重要と思われる項目を以下に述べます。これらは、SOL にログイン後に各会員で御自分の希望に従って修正してください。

- 1) ユーザーネームは 各会員の電子メールアドレスにしています。 ログインの後に自分の好きなユ

- ユーザー名を登録することができます。
- 2) 全会員について、室内では禁煙としております。
  - 3) JTW の記述は全てトラベラーへのメッセージ事項に、"Japanese travelers are welcome." として記述しています。
  - 4) その他のデータについては、SOL にログインして、ご自分で修正・追加などの適切な対応をお願いします。

目 次	頁
<a href="#">第1章</a> サーバス・オンラインの利用開始：まずはログインから Getting Started with ServasOnline: First Login	<a href="#">3</a>
<a href="#">第2章</a> 「マイ・プロフィール」の編集について Editing "My Profile"	<a href="#">12</a>

# 第1章 サーバス・オンラインの開始：先ずはログインから

(Getting Started with ServasOnline: First Login)

[目次へ戻る](#)

サーバス・オンライン (SOL) にログインするにあたっては、あなたが以下の A、B、C、D のどの立場にあるかによってログイン方法が異なります。

日本サーバスの会員については、2017年8月末以前に入会して電子版ホストリスト (EHL) に掲載されていた会員は、EHL の情報をもとに SOL へデータが移行され、各会員にアカウントができています。従って以下の区分では「C : 現会員」になります。

- A : 未入会の方 (これから入会をお考えの方)
- B : 新入会員 (入会の手続きを済ませ所属支部長から入会を認められた方)
- C : 現会員 (EHL の情報が SOL へ移行された会員 (SOL 上に自分のアカウントを持つホスト会員))
- D : 家族会員の追加申請 : 家族の1人が既に SOL のアカウントを取得していて、SOL へのデータ移行後、家族の他の1人が新しいアカウントを取得したい場合。

## A : 未入会の方 (これから入会をお考えの方へ)

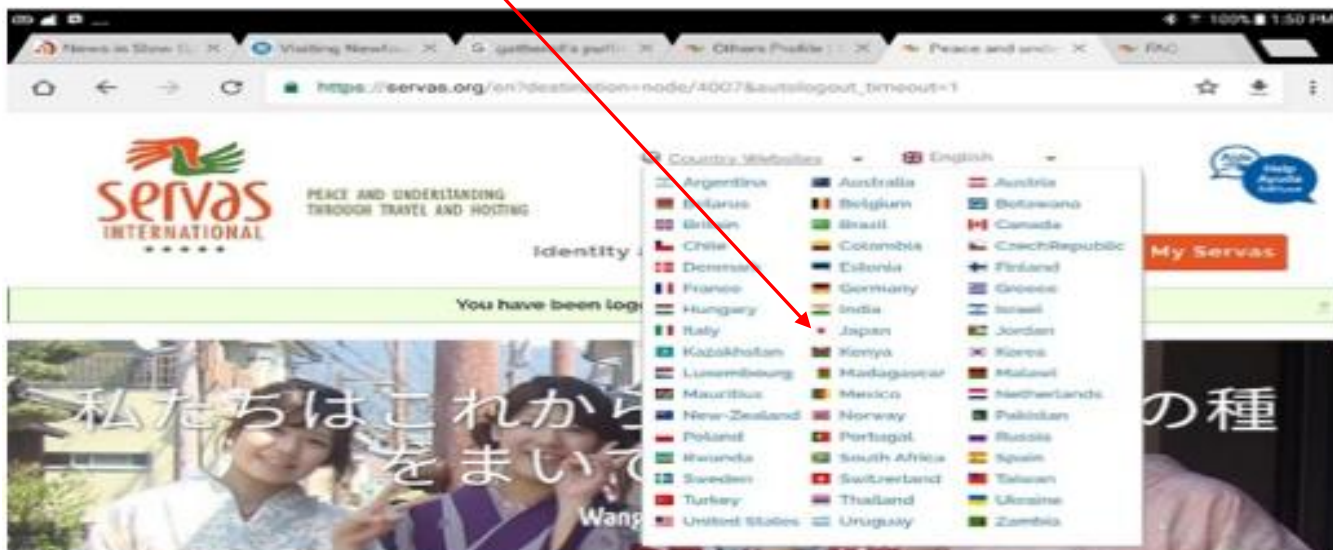
日本サーバスへの入会をお考えの方は Web サイト <https://www.servas-japan.org/> を開いて入会案内をご覧ください。

サーバスにはいずれの国にも入会の手続きがあります。そして、問い合わせに答えたり、面接を受けたりする必要があります。Web ページをごらんになると、サーバスとは何か、会員になった場合の権利と義務、海外に行くときのスタンプ代金、そして会員になる手続きなどが分かります。

もっと詳しい情報が必要な場合は Web ページ上の連絡先 (Contact Us) を通じて入会の申し込みや問い合わせをして下さい。

入会手続きが終わり支部長より入会が認められますと、次のステップ B: 新入会員 (次のページ) へ進み、SOL へのログインの手続きを行います。

もし、国際サーバス (Servas International) の Web ページ <https://servas.org/> をご覧になっておられれば、そのメニューの「Country Websites」をドラッグして「Japan」をクリックして日本のサーバスの Web ページへ移動してください。または <http://www.servas-japan.org/> と入力、あるいは単に「日本サーバス」と検索されても Web ページに行くことができます。



また、国際サーバス (Servas International) の Web ページ <https://servas.org/> をご覧になっている場合、右メニューに **Join Servas** 及び **My Servas** があることに気づくでしょう。これらは皆さんが今後よく使われるメニューです。

**Join Servas** は、未会員の人が入会を希望する場合にこのページから利用するメニューです。入会申し込みはここからでもできますが、日本サーバスへご入会を希望する方は、上記の日本サーバスの Web ページ上の連絡先 (Contact Us) を通じての申し込みをお勧めしています。

**My Servas** は、既に SOL にアカウントを持っている方がログインするメニューです。

しかし右のマークが現れる場合があります。



これは、画面の幅が小さい場合は上図の「メニュー」、「ペンマーク」、「鍵マーク」が現れます。

これらは 「メニュー」、「Join Servas」、「My Servas」 に対応します。

## B : 新入会員

この項は、日本サーバスの入会手続きを経て支部長より入会が認められた方が利用する案内です。あなたの入会認証の情報を受けて SOL 管理者がその旨を SOL へ入力すると、以下の右のようなメールを受け取るようになります。

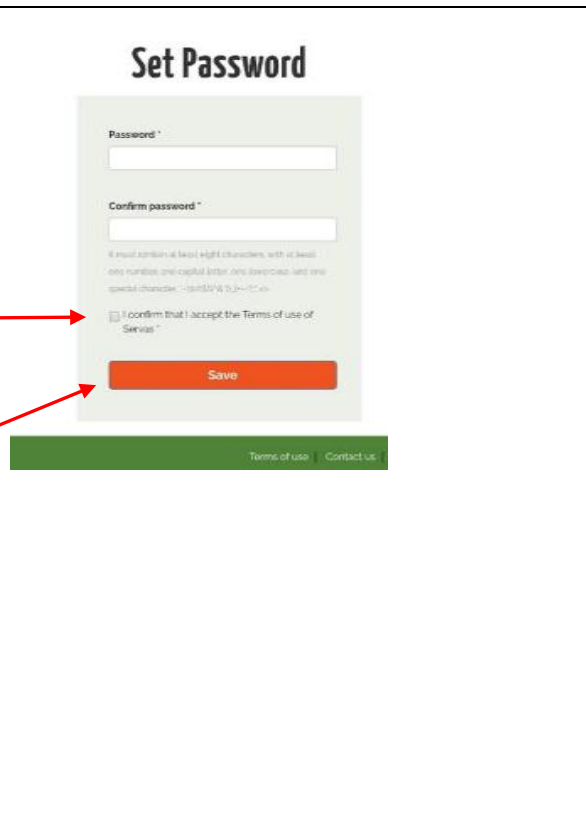
<p>1. 日本サーバスへの入会手続きが完了すると、国際サーバスの SOL 担当チームから、ログインできるリンク先の載った右記のようなメールが届きます。</p> <p>もし、あなたが国際サーバスの Web ページの <b>Join Servas</b> ボタンから手続きを始めたのであれば、あなたはすでに自分のユーザーネームを入力設定していることでしょう。もし、支部長または面接者によって入会を認められたのであれば、その人たちがユーザーネームを割り当てているでしょう。</p> <p>注1 : ユーザーネームは後述する第 2 章で、後日変えることができます。</p>	<p>親愛なる Georgia Smith 様</p> <p>あなたに関する SOL 手続きは完了しました。あなたはこのリンクをクリックすることによってログインすることができます。または、これをコピーして自分のブラウザに貼り付けてログインすることもできます。</p> <p><a href="https://servas.org/en/user/reset/23326/1491602102/BB_ssHrBn5C9r0HpBG_LuVf6JrBQRwxZCm2AxdUQOUo">https://servas.org/en/user/reset/23326/1491602102/BB_ssHrBn5C9r0HpBG_LuVf6JrBQRwxZCm2AxdUQOUo</a></p> <p>このリンクはログインのためにだけ、それも 1 回のみ使用することができます。それによってあなたは自分のパスワードを設定できる頁に進むことができます。</p> <p>自分のパスワードを設定したら、<a href="https://servas.org/en/my-servas">servas.org/en/my-servas</a> にログインすることによって将来に亘り、ユーザーネームの Georgia およびパスワードの Your password を使うことができます。</p> <p>username: Georgia password: Your password</p> <p>— 「サーバス・オンライン」 チームより</p>
<p>2. 赤い <b>Login</b> ログインバーをクリックして下さい。</p>	<p>The screenshot shows the Servas International website with a green checkmark and a message: "This is a one-time login for Georgia123 and will expire on 30-Apr-2017. Click on this button to log in to the site and change your password. This login can be used only once." Below the message is a red "Log In" button. A red arrow points from the "Login" button mentioned in the text to this "Log In" button.</p>

3. 白いボックスにご自分で考えたパスワード（注 2 参照）を入力して下さい。更に 2 番目のボックスにもう一回、同じパスワードを入力して下さい。パスワードの文字は下記の「注 2」に従って下さい。

I confirm that I accept the terms of use of Servas.(サービスの使用条件に同意します。)の左の  の確認ボックスをクリックして下さい。

赤い **Save** バーをクリックして下さい。

これによって、第 2～7 章の自分のプロフィールを編集したり、第 8 章に進んで他の会員を探したりすることができるようになります。



#### 注 2： パスワードについて

パスワードは次の条件を満たさなければなりません。

- (1) 半角文字
- (2) 少なくとも 8 文字以上の文字列
- (3) 数字を少なくとも 1 つ含む
- (4) 少なくとも 1 つの英大文字を s 含む
- (5) 少なくとも 1 つの英小文字
- (6) 右のどれか一つの特殊文字を含む 「 ` ~ ! @ # \$ % ^ & \* ( ) \_ | + ¥ - = ? ; : " ' , . < > ¥ 」



## C： 現会員のログイン法 (EHLのデータがすでに SOL に転送されている会員)

この場合の SOL へのログインは、日本の EHL のデータを SOL へデータ移行した会員用のものです。すなわち、2017 年 8 月末までに EHL に掲載されていた各会員に関する情報を SOL に転送しましたので、「現会員」のアカウントはすでに SOL 上にあります。ここでの手続きにより、各会員はパスワードを設定することができます。

SOL へ移行したその情報だけでは SOL システムの活用には十分ではありません。それで、ここで設定したパスワードを使って自分自身で SOL にログインして、自分のプロフィールを充実させて下さい。来訪希望のトラベラーからのメッセージを読んだり LOI を見たりするためにも、ログインが必要です。

ここでのログイン対象者は次のいずれかの場合です。

- C-1： (1) EHL で家族会員を記述していなかった単独の会員、  
(2) EHL では家族会員を記述していたが、各自でアカウントを申請した会員（それぞれ別々のメールアドレス、性、生年、職業など別々）  
(3) EHL では家族会員を記述としていたが、自分ひとりの登録を申請した会員：(1) と同じような申請
- C-2： EHL では家族会員を記述していたが、SOL に家族として登録した会員：  
具体的には 姓名 が FUJITA Taro & Hanako のように FUJIT Taro に Hanako さんを追記、申請した会員。(この場合は下記の注の 1. 項目に相当； 注3をご覧ください)

### 注3：家族会員の取り扱い

SOL の導入によって、会員登録は従来の家族単位から個人単位で行うように変わりました。そのため、2017 年 7 月の EHL 更新の際に従来のリストの一番目に記載されていた名前とそのメールアドレスだけが SOL に記載されています。

(日本サーバスでは、SOL システムへデータを移行をする際に、特別に家族会員の登録を申し出られた人については、二番目以降に記載された人の名前の登録 (アカウント設定) も行っていますので、家族の一番目の会員と同じ (一般の会員と同じ形式) ような対応をお願いします。)

家族を SOL に会員として登録する方法としては、次の二つがあります。

1. 日本サーバスでは、同じアカウントで複数の会員を家族会員として登録できます。ただし、現在の SOL のフォーマットでは、姓名・性別・年齢を記入するボックスが 1 名分だけになっていますので、特別な書き方、つまり、名前ボックスに **Taro & Hanako** の形で二人分を記入する書き方で対応します。その二人と一緒に旅行する場合は LOI は 1 通で間に合いますが、スタンプは 1 名ごとに 1 枚必要ですので、1 通の LOI に 2 枚のスタンプを貼ることになります。

SOL へのデータ移行時にこのタイプの申請をした会員については、姓名は

**FUJITA Taro & Hanako** のように表示されます。

SOL へのデータ移行後にこの追加登録する仕方に関しては、第 2 章「マイプロフィールの編集」の **Update your profile** をご覧ください。この手続きは SOL に登録済みの会員が行ってください。

2. 「現会員」と住所を同じくする家族その他の成人は、新しいアカウントを得て、独立した会員として SOL 上に登録することができます。日本サーバスの Web サイトの **Contact Us** を通じて申し込んで下さい。その際は、「現会員」の氏名とその家族である旨を申し出てください。

国際サーバスの Web サイトの **Join Servas** ボタンを利用して登録するよう求められた場合は、6 ページを参照して下さい。

この項目は 3 ページで説明した D に相当します。具体的説明は 11 ページをご覧ください。

ログインしてパスワードを設定する方法を以下に説明します。

まず、国際サーバス Web ページ (<https://www.servas.org/>) の右上のメニューから

**My Servas** をクリックして下さい。すると下記の四角で囲んだ画面が表示されます。

**My Servas** のが現れない場合、代わりの「鍵マーク」を使って下さい(4 ページ上部を参照)

**最重要:** 10 ページまでは極めて重要ですので、

一行、一行、確認しながらゆっくりと確実に操作して下さい。そうすることで問題なくパスワードの設定ができます。



1. SOL では各自のパスワードを設定する必要があります。SOL 管理者が EHL 情報の一部を SOL に転送していますので、パスワードを再設定する必要があります。

右の Username, password には入力の必要はありません。

まずは

[Forgot password] をクリックして自分の新しいパスワードを設定してください。

## Login to Servas

Username/Email \*

judybartel@gmail.com

Password \*

.....

[Forgot Password](#)

[Login](#)

2. するとあなたはこのページにやって来ます。最も新しいホストリスト(2017年7月末)に記載されているまたはSOL移行のために届け出たあなたのメールアドレスを入力します。

入力した e-mail アドレスが適合しない場合があります。その際は日本サーバスの Web 上の Contact us から状況をお知らせください。

**E-mail new password** バーを一回ク

リックしてください。

次のページをご覧ください。

## Reset Password

Username or e-mail address \*

[E-mail new password](#)

クリックの後、画面は右の表示に変わります。

右上部の日本語訳：次の操作を示すメールをあなたのメールアドレスに送りました。

注意： 通常は数秒後に、次の操作を示すメール（次の項目 3）があなたのメールアドレスに届くはずですが、しかし、届くまで時間（5 分、30 分、20 時間）がかかる場合がありますので、メールが届くまでお待ちください。（SOL 本部で原因を調査中です）。

メールが届いたら、以下の「項目 3」の操作を行って下さい。

3. 上記のメールアドレスに届いた受信メールを見てください。ログインするためのリンク先が記された右のようなメールを受け取るでしょう。このメールを受信できない場合は、”spam box”つまり「迷惑メール」をチェックしてください。そこに届いているかもしれません。

メール（右の）リンク先をクリックして下さい。またはブラウザを開きます。（chrome, safari, internet explorer, Mozilla Firefox など）そして右の青いアドレスをコピーするかしてそれをサーチ・ボックスに貼り付けます。

Further instruction have been sent to your e-mail address.

## Login to Servas

Username/Email

四角の空白

Password

四角の空白

[Forgot Password](#)

Login

Dear Judy Bartel,

SOL はあなたのパスワードを更新するという要請を受けました。あなたはこのリンク先（下記）をクリックするか、またはコピーして自分のブラウザ（閲覧ソフト）に貼り付けるかしてログインすることができます。

<https://servas.org/en/user/reset/18448/1492889836/3fw4YhgLI-ZuEMoA2hDTddSb50UJH1MX5FnLD5IVdkg>

このメールでのこのリンク先はログインするため一度使えるだけです。ログインするとあなたは自分のパスワードを設定できるページに進むことができます。

### パスワードの指定

パスワードは半角文字、少なくとも 8 文字以上で、数字が少なくとも一つ含まれて、しかも一つの大文字、一つの小文字、そして一つの特許文字を含んでいることが必要です。特殊文字：`~!@#\$%^&\*()\_+¥-=?;:””,.<>¥

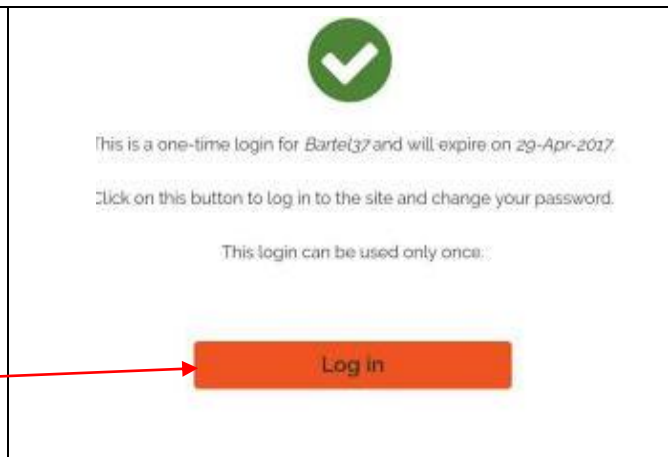
注： 数字のゼロと英字のオー”o”、数字のイチ”1”と英字のエル”l”の区別が困難ですので使わない方がよいでしょう。英字の大文字と小文字は区別して利用下さい。



4. 次に SOL サイトに行くと、右のようなメッセージが出てきます。

右の日本語訳

「これは Bartel37 さんのための一時的なログインで、2017 年の 4 月 29 日で期限が切れます。このボタンをクリックしてログインし、あなたのパスワードを変えてください。このメールでこれでログインできるのは 1 回だけです。」  
赤い **Log in** ボタンをクリックしてください。



5. すると以下のページが表示されます。 上半分の英文の日本語訳をその下半分に示しています。

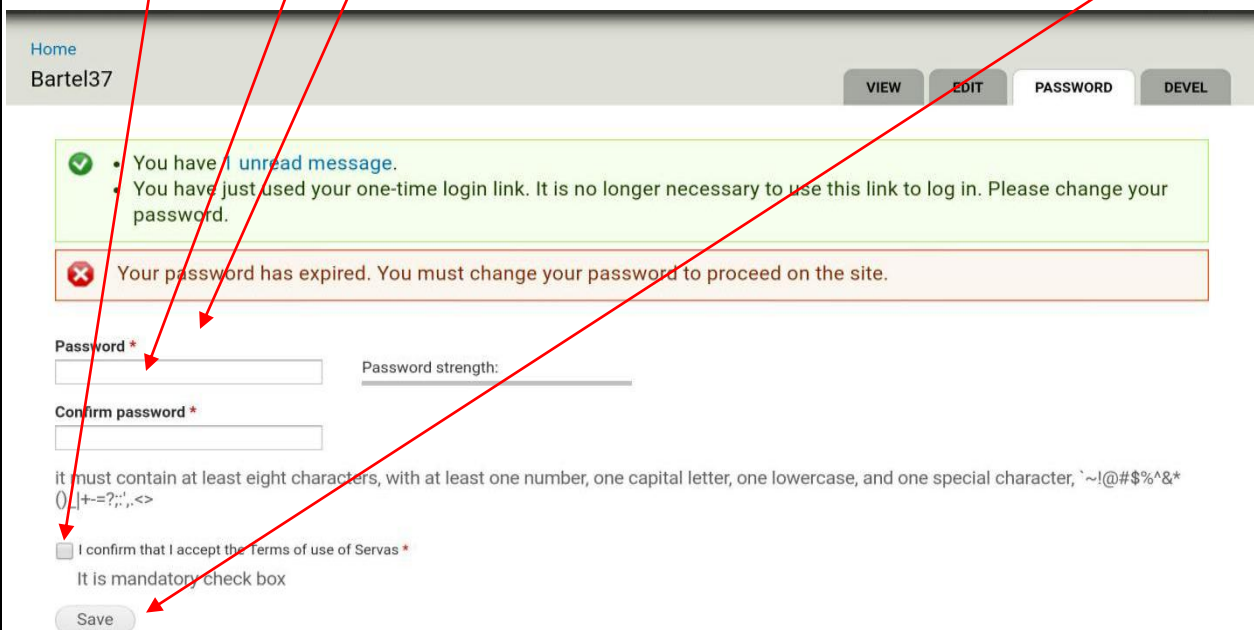
Password(パスワード) の下部にある白いボックスに自分で考えたパスワード(下記の注4を参照)を入力して下さい。更に Confirm Password (パスワードを確認する) の下部にある白いボックスに再度パスワードを入力して下さい。

注4: パスワードは半角文字、少なくとも8文字以上で、数字が少なくとも一つ含まれて、しかも一つの大文字、一つの小文字、そして一つの特殊文字を含んでいることが必要です。特殊文字: `~!@#\$%^&\*()\_+¥-=?;: ", . <> ¥

また、数字のゼロと英字のオー"o"、数字のイチ"1"と英字のエル"l"の区別が困難ですので使わない方がよいでしょう。英字の大文字と小文字は区別して利用下さい。

それから、"I confirm that I accept the Terms of use Servas."

前の四角口のボックスをクリックして、SOL 利用条件に同意することを宣言してください。最後に[Save]をクリックしてください。忘れないでください。



上記の日本語訳

Bartel 37 様

- 🕒 ・未読メールが一つあります。
- ・あなたはたった今1回限りのログイン・リンクを利用しました。更にこのリンク先をクリックしてログインする必要はありません。どうぞあなたのパスワードを入力して下さい。

あなたのパスワード期限は切れました。今後このサイトを利用したいのであればパスワードを変更しなければなりません

パスワード

パスワードを入力するところ

パスワードの強度

強度が示されます

パスワードを確認する

パスワードを入力するところ

新しいパスワードは半角文字、少なくとも8文字以上で、数字が少なくとも一つ含まれて、しかも一つの大文字、一つの小文字、そして一つの特許文字（~!@#\$%^&\*()\_|+¥-=?;:",".<>）を含んでいる必要があります。

私はサービス利用の為の条件を了承することを確認します。

これは**必須チェック・ボックス**です。

保 存

6. この後は第2章以降の「自分のプロフィール」を編集したり、第8章に進んで「他の会員」を探したりすることができるようになります。

